



IDENTIFIKACE VÝZNAMNÝCH ÚZEMÍ S KULTURNĚ HISTORICKÝMI HODNOTAMI OHROŽENÝCH PŘÍRODNÍMI A ANTROPOGENNÍMI VLIVY

VÚV
TGM

ANOTACE

Cílem řešeného projektu je vyhodnotit míru potenciálního ohrožení vybraných kategorií památek (památky světového kulturního dědictví, národní kulturní památky) a chráněných území (památkové rezervace - městské, vesnické, archeologické, ostatní) významnými přírodními, průmyslovými a zemědělskými riziky jednotným postupem pro celé území ČR.

V průběhu řešení bude provedeno zařazení památek dle míry potenciálního ohrožení pro každé riziko zvlášť, následně bude provedena syntéza všech ohrožení a komplexní

zhodnocení památek a chráněných území. Samostatným výstupem projektu bude metodika popisující, jak posuzovat vybraná potenciální rizika u památek i opakovaně, s možností srovnání míry ohrožení v čase i prostoru.

Projekt je řešen v rámci Programu aplikovaného výzkumu a vývoje národní a kulturní identity (NAKI) Ministerstva kultury ČR ve spolupráci s Národním památkovým ústavem.

SLEDOVANÁ RIZIKA

ŘÍČNÍ POVODNĚ

V průběhu řešení jsou identifikovány památkové objekty, které mohou být dotčeny projevy povodňového nebezpečí z regionálních srážek. Probíhá hodnocení míry potenciálního ohrožení památek různými povodňovými scénáři a vyjádření celkového rizika pro hodnocené památky.

POVODNĚ Z PŘÍVALOVÝCH SRÁŽEK, VODNÍ A VĚTRNÁ EROZE

Eroze půdy je v podmínkách České republiky významným degradačním procesem. Povodně z přívalových srážek toto ohrožení vodní erozí ještě znásobují. U sledovaných památek probíhá modelování drah soustředěného odtoku a kvantifikace odnosu sedimentů. Větrnou erozí dochází k transportu prachových částic, na něž mohou být vázány také různé polutanty (hlavně ohrožení sousoší a soliterních soch).

SESUVY

V rámci řešení projektu jsou vymezovány plochy s náchylností k porušení stability svahů z pohledu možného ohrožení hodnocených památek. Bude provedena registrace, dokumentace a kategorizace těchto sesuvů a vyhodnocení jejich případných negativních vlivů na sledované památky.

ATMOSFÉRIKÉ SPADY

Jedná se zejména o oxidy síry a dusíku, které mají v kombinaci s vlhkostí a následnou kyselostí atmosférických spadů výrazný degradující vliv např. na sochařské solitery a veškeré vnější povrchy kulturních památek. V rámci řešení projektu je prováděno celoplošné hodnocení imisí a spadu na základě údajů z dlouhodobých sledování ČHMÚ, následovat bude podrobné posouzení rozptylovou studií.

OHROŽENÍ JAKOSTNÍCH CHARAKTERISTIK VODNÍHO PROSTŘEDÍ

U specifických památek a chráněných území, kde jsou předmětem ochrany např. zahrady, parky, vodní plochy a vodní prvky, jsou hodnocena vybraná relevantní rizika ohrožení jejich stavu z hlediska změn jakostních charakteristik vodního prostředí a na vodu vázaných biotopů, včetně změn jejich diverzity. Zohledněno je např. i ohrožení znečištěním vypouštěným do vodního prostředí, výskyt období sucha i šíření invazivních druhů.

BIOOHROŽENÍ MIKROORGANISMŮ

Cílem je definovat potenciál možné kontaminace a následného ohrožení památek mikroorganismy původem z vodního prostředí. V rámci projektu bude provedena kategorizace podle: 1) spektra mikroorganismů, které se zde mohou vyskytovat; 2) výskytu materiálů, které mohou být napadeny; 3) zdrojů kontaminace mikroorganismy a 4) podmínek prostředí, které podporují rozvoj nežádoucích mikroorganismů. V současnosti jsou vybírány typově odlišné lokality a prováděny odběry a analýzy.

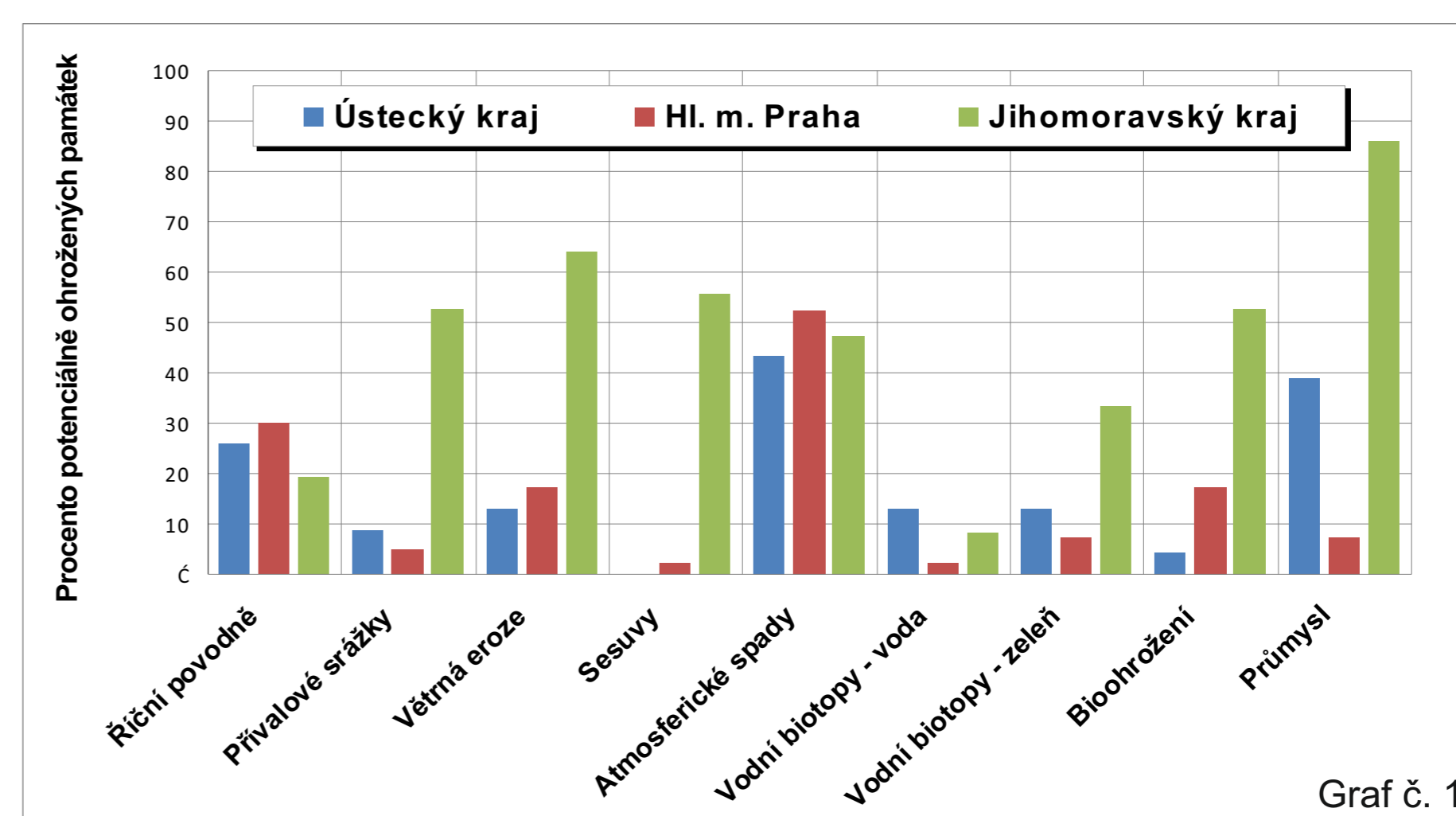
PRŮMYSLOVÁ ČINNOST

Významným aspektem z hlediska potenciálního ohrožení památek průmyslovou činností je jejich lokalizace v bezprostřední blízkosti průmyslových objektů a zařízení, ve kterých jsou umístěny nebezpečné hořlavé a výbušné látky. Míra ohrožení kulturních památek potenciální havárií bude hodnocena v závislosti na množství nebezpečných hořlavých a výbušných látek umístěných v těchto objektech a zařízeních a na vzdálenosti těchto průmyslových lokalit od památkových objektů.

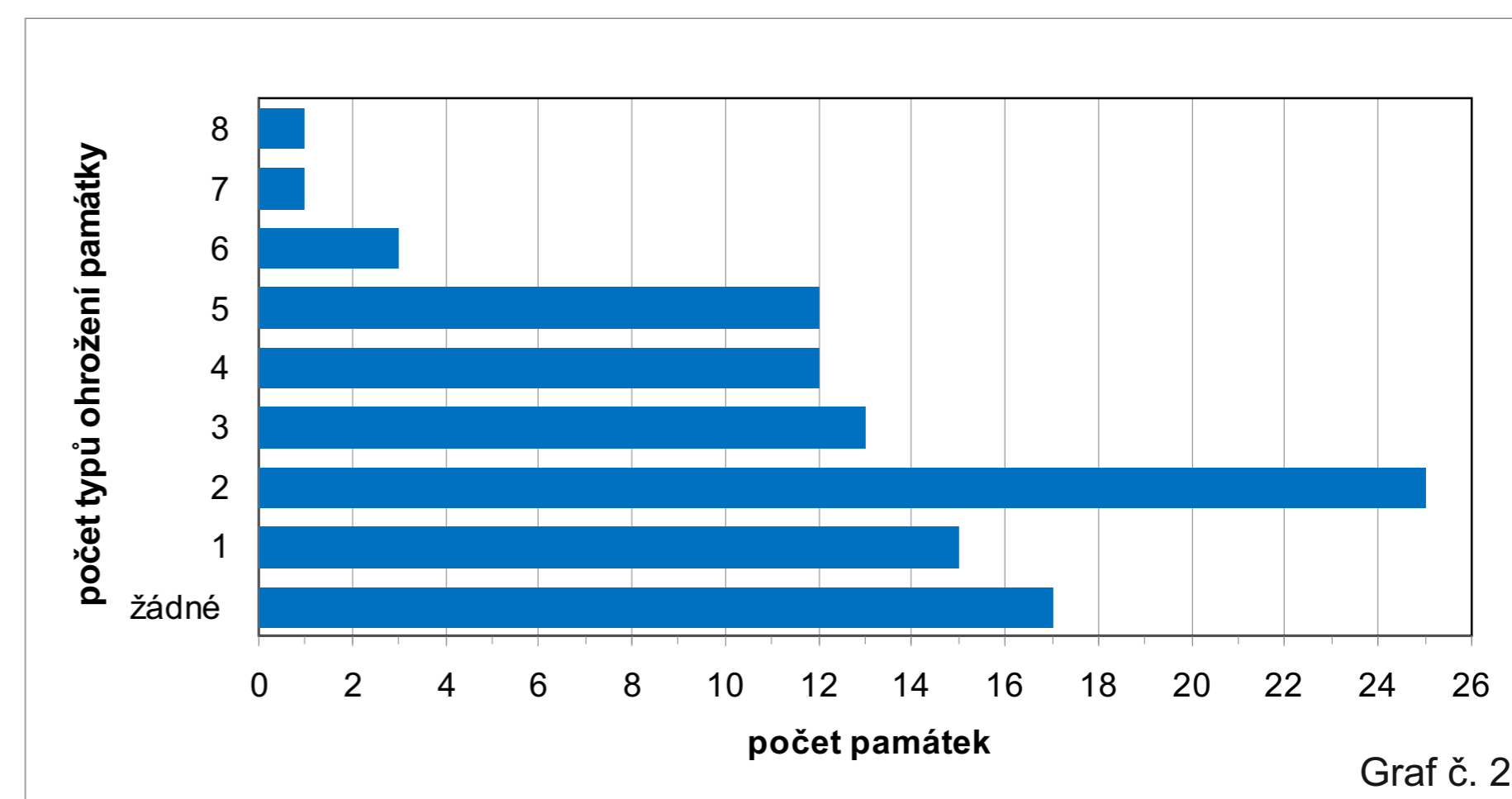
DOTAZNÍKY V PILOTNÍCH ÚZEMÍCH

V prvním roce řešení byly v pilotních krajích (Ústecký, Jihomoravský a Hl.m.Praha) pracovníky příslušných ÚOP NPÚ vyplněny dotazníky týkající se problematiky potenciálního ohrožení památek dle jejich dosavadní praxe a zkušeností. Výsledky byly využity k výběru vhodných objektů pro hodnocení sledovaných typů ohrožení a testování vznikající metodiky, následně pak budou použity i za účelem verifikace navržených metodických postupů.

Graf č. 1 znázorňuje procentuální rozložení působení negativních vlivů v jednotlivých pilotních krajích. Graf č. 2 vypovídá o skutečnosti, že ve většině případů musí památky čelit více zdrojům ohrožení najednou. Tyto poznatky korespondují i s výzkumy ve světě.



Graf č. 1



Graf č. 2

Příspěvek byl zpracován za finanční podpory Ministerstva kultury ČR v rámci Programu aplikovaného výzkumu a vývoje národní a kulturní identity (NAKI), v projektu DF12P01OV035 Identifikace významných území s kulturně historickými hodnotami ohrožených přírodními a antropogenními vlivy.



Uherčice



Ploskovice



Český Krumlov



Jezeří